



SCHOOL
OF
MANAGEMENT



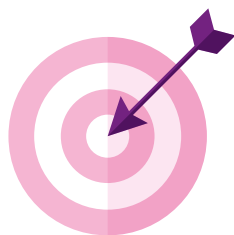
ÉCOLE UNIVERSITAIRE
DE MANAGEMENT

LICENCE

ADMINISTRATION ÉCONOMIQUE & SOCIALE



Objectifs de la formation



La licence AES s'articule autour d'enseignements pluridisciplinaires qui, lors des deux premières années, permettent d'acquérir une solide culture en droit privé, droit public, sciences économiques, gestion, sociologie et communication.

Elle favorise, dès la 1^{ère} année, une construction progressive du parcours d'études, jusqu'au choix, en 3^{ème} année, d'une « orientation » pré-professionnalisante tournée vers les métiers tertiaires d'encadrement, d'administration et de management, soit dans les entreprises privées, soit les organisations du secteur sanitaire et social, ou encore dans les trois fonctions publiques (Etat, Hospitalière et Territoriale).

Sont également dispensés des enseignements transversaux (langues, statistiques, informatique...) ainsi que des enseignements spécifiques pour renforcer la culture générale et l'ouverture sur le monde contemporain (science politique, etc.)

Être étudiant-e en licence AES, c'est bénéficier d'un accompagnement :

TOUT AU LONG DE MA SCOLARITÉ

- ↘ Un enseignant « référent »,
- ↘ Des groupes de TD (travaux dirigés) de taille limitée,
- ↘ Du tutorat assuré par des étudiants de niveau L3.

DANS LA CONSTRUCTION DE MON PROJET D'ÉTUDES ET DE MON PROJET PROFESSIONNEL

- ↘ Des enseignements pour m'aider à construire mon projet et à préparer mon insertion professionnelle (PPP « Projet personnel et professionnel »),
- ↘ Des conférences « métiers », un « Forum Entreprises & Organisations », des manifestations de type « Stage en poche »,
- ↘ Des séances d'information sur la poursuite d'études durant le premier et le second semestre,
- ↘ Une cellule insertion professionnelle et stages (IPS) pour un accompagnement collectif et personnalisé,
- ↘ Un service pour m'aider, à tout moment, dans mon parcours (conseils en orientation ou réorientation, documentation sur les études et les métiers, aide à la construction du projet personnel et professionnel, etc.) : le SOIP (Service d'Orientation et d'Insertion Professionnelle).

ORIENTATION

ADMINISTRATION GÉNÉRALE & TERRITORIALE

- ➔ Collecter, vérifier et transcrire des données (enquêtes, statistiques, dossiers techniques, dossiers de recrutement) ;
- ➔ Analyser les informations pour aider à la prise de décision ;
- ➔ Informer et conseiller les publics divers ;
- ➔ Synthétiser des informations ;
- ➔ Actualiser ses connaissances, suivre l'évolution réglementaire et législative du domaine d'intervention.

ORIENTATION

ADMINISTRATION DU SECTEUR SANITAIRE & SOCIAL

- ➔ Sensibiliser et mobiliser les publics et les partenaires institutionnels ;
- ➔ Monter les dossiers techniques, administratifs et financiers ;
- ➔ Faciliter sur le terrain la mise en oeuvre des actions, par l'expression, la participation et la coordination des différents partenaires impliqués ;
- ➔ Connaître les mécanismes des financements publics et parapublics ;
- ➔ Observer et analyser un milieu ;
- ➔ Se positionner comme médiateur d'intérêts divergents ;
- ➔ Gérer des tensions et pressions de groupes ou de personnes ;
- ➔ Travailler en concertation et en complémentarité avec des équipes.

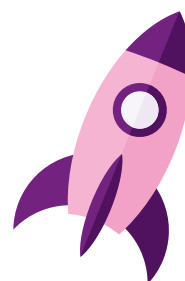
ORIENTATION RESSOURCES HUMAINES

- ➔ Superviser, conduire, contrôler la gestion administrative du personnel (effectifs, mouvements de e personnel, temps de travail, dossiers individuels, rémunérations et charges sociales) ;
- ➔ Gérer les ressources humaines (promotion, mutation, formation) ;
- ➔ Mettre en place ou gérer les procédures de recrutement ou de plans sociaux ;
- ➔ Participer au développement de l'information et de la communication dans l'entreprise ;
- ➔ Veiller aux conditions générales de travail et d'application de la législation sociale ;
- ➔ Assurer les relations avec les organismes sociaux et administratifs ;
- ➔ Connaître les principes économiques de fonctionnement des entreprises ;
- ➔ Connaître le fonctionnement d'une société privée (SARL, SA...) et les stratégies sociétaires.

ORIENTATION ENSEIGNEMENT

- ➔ mettre en oeuvre une méthode pédagogique ;
- ➔ préparer et organiser le travail des élèves ;
- ➔ programmer les apprentissages suivant les objectifs pédagogiques de l'école ;
- ➔ animer le groupe d'élèves et évaluer le travail de chacun ;
- ➔ exercer les enfants à l'acquisition des connaissances élémentaires ;
- ➔ initier les enfants à la pratique des disciplines artistiques et sportives ;
- ➔ participer à l'élaboration du projet d'école ;
- ➔ traduire des objectifs et programmes d'enseignement en méthodes pédagogiques.

Débouchés



ET APRÈS LA LICENCE AES ?

POURSUITE D'ETUDES & INSERTION PROFESSIONNELLE

La licence AES est avant tout une étape garante d'une poursuite d'études réussie : **master, licence pro, préparation de concours, etc., nombreuses sont les possibilités.**

A partir de la 2^{ème} année de Licence, l'étudiant peut aussi opter pour l'une des quatre licences professionnelles au sein de notre propre composante.

- ▷ L'étudiant titulaire d'une Licence peut s'orienter vers l'une des mentions de master de l'IAE NANCY.
- ▷ L'étudiant en Licence AES peut intégrer, en fonction de son parcours, le secteur public ou le secteur privé : les trois fonctions publiques (Etat, territoriale et hospitalière), entreprise privée, secteur sanitaire et social, enseignement.

SECTEURS D'ACTIVITÉS

Gestion publique et développement
Economie sociale et management de la santé
Ressources humaines
Management et entrepreneuriat
Grande distribution
Logistique et achats
Banque, finance, assurance
International
Marketing

EXEMPLES DE MÉTIERS

Adjoint-e au directeur des ressources humaines
Responsable du personnel
Responsable du recrutement
et de la mobilité professionnelle
Chargé-e de projet et de développement territorial
Agent-e de développement local
Attaché-e territorial-e
Attaché-e commercial-e bancaire entreprise

Conditions d'admission



QUEL PROFIL POUR CETTE FORMATION ?

Certaines conditions favorisent la réussite en licence Administration Économique et Sociale :

- ☒ Être titulaire (ou futur titulaire) d'un bac général
- ☒ Être intéressé par le droit, l'économie, la gestion, les sciences humaines
- ☒ Suivre régulièrement l'actualité économique et politique
- ☒ Avoir de solides capacités en expression écrite et orale
- ☒ Avoir un bon esprit de synthèse

Accès de droit pour les bacheliers après inscription

Le recrutement en L1 se fait à travers la procédure prévue dans le cadre de la plateforme Parcoursup'.



se référer au site www.parcousup.fr

Formation Continue : Accès sur dossier + entretien pour les professionnels en activité ou relevant de la Validation des Acquis Professionnels et Personnels (VAPP - Code de l'Éducation : articles D.613-38 à D.613-50) ou de la Validation des Acquis de l'Expérience (VAE) : sur décision du jury.

Accès de droit pour les étudiants titulaires d'une licence 2 Administration Economique et Sociale (AES).

Pour les autres étudiants extérieurs à l'IAE NANCY, l'accès à la L3 AES se fait après un examen de leur dossier par la Commission de validation d'acquis (notamment DUT GEA, etc.).

Formation Continue : Accès sur dossier + entretien pour les professionnels en activité ou relevant de la Validation des Acquis Professionnels et Personnels (VAPP - Code de l'Éducation : articles D.613-38 à D.613-50) ou de la Validation des Acquis de l'Expérience (VAE) : sur décision du jury.

FORMATION INITIALE
FORMATION CONTINUE
LICENCE 1
LICENCE 2

FORMATION INITIALE
FORMATION CONTINUE
LICENCE 3

LES DATES ET MODALITÉS D'ACCÈS SONT DÉTAILLÉES CHAQUE ANNÉE AVEC LE DOSSIER DE CANDIDATURE ET SUR LE SITE INTERNET DE L'IAE NANCY.

Organisation de la formation

POLITIQUE D'ORIENTATION DES NOUVEAUX BACHELIERS

Un nouveau dispositif vient de voir le jour au niveau national notamment avec «Parcoursup», centralisé par le site national de coordination des admissions Post-Bac. Au niveau local quelques manifestations sont prévues :

- le salon ORIACTION qui donne aux lycéens un aperçu général de l'offre de formation dans la région voir le grand Est. La Licence AES y est toujours représentée à la fois par le corps enseignant et un groupe de cinq étudiants dans le cadre d'un projet collectif ;
- les Journées Portes Ouvertes, Cap sur L'Enseignement Supérieur et le salon Studyrama, organisés par l'Université de Lorraine permettent également aux futurs bacheliers d'accéder à l'information sur notre offre de formation et de visualiser le lieu de formation, voir le campus plus globalement.

L'ensemble de l'offre de formation de la licence AES-Gestion est pluridisciplinaire par nature. Les branches principales sont le Droit (privé et public), la Science Politique, l'Economie, la Sociologie et la Gestion. Elle se traduit ainsi par les différentes mentions proposées au niveau Master.

DÉVELOPPEMENT DE LA PLURIDISCIPLINARITÉ

LANGUES VIVANTES (Y COMPRIS CLES)

Tous les parcours de Licence intègrent un enseignement de langue vivante. Le Service Commun d'Enseignement des Langues Vivantes (PEARL) propose l'organisation suivante qui pourra être adaptée en fonction des différents parcours.

Au cours du premier semestre, information des étudiants sur la palette de langues proposées et organisation de diagnostics - tests de niveau dans chacune des langues enseignées dans le secondaire. En fonction du diagnostic, élaboration d'un programme à travailler au Centre de Langues par les étudiants, en autonomie.

De manière concrète, l'étudiant en licence AES apprend deux langues : l'Anglais, comme 1ère langue (obligatoire) et une seconde, au choix entre l'Allemand, l'Espagnol ou l'Italien.

Les compétences sont ainsi distribuées :

- compréhension orale en S1 et S2
- compréhension écrite en S3
- expression orale et écrite en S4 et S5 avec entretien de la compréhension orale et écrite en autonomie guidée
- préparation en S6 aux épreuves du certificat de langue CLES 1 (niveau B1 du Cadre Européen pour l'Enseignement des Langues).

La part du travail en autonomie guidée est majoritaire en S6, l'étudiant bénéficiant des modules du campus numérique « Langues-U » et du suivi - accompagnement prévu dans le dispositif. L'évaluation est interne aux enseignements pour chacun de ces semestres.

L'ambition de l'Université de Lorraine est de délivrer le C2I niveau 1 à tous les étudiants au cours de la Licence et d'offrir une base solide à ceux qui souhaitent préparer le niveau 2. La préparation consistera en deux enseignements de 20h chacun : le premier, C2i - Partie 1, est consacré aux systèmes d'exploitation, à l'Internet, aux traitements de texte et aux outils de présentations ; Le second, C2i- Partie 2, est consacré aux traitements de données, au travail collaboratif, à la sensibilisation au droit et à la déontologie. Ces deux enseignements sont intégrés dans les parcours de l'étudiant (C2i - Partie1 - semestre 2 - L1 et Partie 2 - semestre 3 - L2). La délivrance du certificat sera indépendante de la préparation et se fera sous la responsabilité d'un jury, avec l'organisation de plusieurs sessions annuelles.

INFORMATIQUE (Y COMPRIS C2I)

MÉTHODOLOGIE

En début de cursus (L1 et L2) la méthodologie permet aux étudiants l'acquisition des méthodes, pratiques et savoir-faire dans les trois principales branches (Droit, Economie et Sociologie).

Elle s'articule autour de trois activités : la lecture (ouvrages, dossiers), l'écriture (prise de notes, synthèse, résumé) et la prise de parole. Une méthodologie documentaire comportant la découverte des outils de recherche documentaire et une sensibilisation à la recherche sur Internet est aussi dispensée.

Un cours de techniques d'expression professionnelle (L2) complète la méthodologie, en préparant les étudiants à acquérir les compétences nécessaires pour conduire et animer une réunion, prendre la parole en public, présenter un rapport, un CV, écrire une lettre de motivation. En L3, cette méthodologie est spécifique à chaque parcours : elle prépare les candidats des parcours AGT, ASSS et Enseignement, aux concours administratifs au travers des épreuves de conversation avec le jury et de note de synthèse ; et ceux du parcours RH, à la communication interne et externe des organisations.

La professionnalisation de la licence comporte trois axes :

- La création d'UE favorisant l'acquisition des savoirs transversaux (langues, applications des TIC, techniques d'expression, etc.), et des savoirs et compétences spécifiques (comptabilité, statistiques, etc.) durant toute la licence (L1, L2, L3) pour tous les étudiants. Par ailleurs, en L2, est prévu un enseignement, sur les deux semestres, d'expression professionnelle Licence Administration Economique et Sociale (AES) au cours duquel seront abordés : la construction du CV, la lettre de motivation, l'entretien et l'élaboration du projet professionnel.
- En L3 apparaissent des UE de spécialisation en fonction des besoins des différents parcours : - pour les **AGT, ASSS et Enseignement**, ces UE proposent une préparation aux concours ; - pour les **RH**, elles donnent les outils de la gestion de la paie et de l'administration du personnel. Cette professionnalisation se fait par la réalisation d'un projet collectif (au niveau L3 uniquement) pour lequel l'étudiant est amené à travailler en équipe : monter un projet, en chercher le financement, et le réaliser effectivement, avec un rapport à soutenir devant un jury.
- La professionnalisation se traduit par un stage de 6 semaines (au niveau L3) permettant à l'étudiant de confronter les enseignements théoriques reçus en faculté avec la réalité vécue soit en entreprise soit en administration.

UE

PROFESSIONNALISANTES

6

Programme des cours



Les stages (facultatif ou obligatoire) ont lieu à partir d'avril ou de mai selon l'année de formation.

Stage en L3 de 6 semaines minimum après les vacances de printemps.



Rentrée

1^{ère} semaine de septembre

LICENCE 2

SEMESTRE 3	ECTS	CM	TD
UE 301 : FONDAMENTALE TRANSVERSE	3		
Langue Vivante 1 : Anglais			20h
Langue Vivante 2 : Allemand, Espagnol ou Italien			12h
NUMOC			
Projet Voltaire			
PPP			6h
Stage facultatif			
UE 302 : FONDAMENTALE DROIT	6		
Droit des obligations		21h	9h
Droit administratif 1		21h	9h
UE 303 : FONDAMENTALE ECONOMIE	6		
Monnaie et financement		21h	
Histoire de la pensée économique		21h	
UE 304 : FONDAMENTALE GESTION	6		
Comptabilité de gestion			15h
Statistiques et Mathématiques		15h	9h
UE 305 : FONDAMENTALE SCIENCE POLITIQUE ET DROIT PUBLIC	6		
Enjeux politiques du monde contemporain		18h	
Libertés publiques		15h	
UE 306 : OUVERTURE	3		
Sociologie		21h	
SEMESTRE 4	ECTS	CM	TD
UE 401 : FONDAMENTALE TRANSVERSE	3		
Langue Vivante 1 : Anglais			20h
Langue Vivante 2 : Allemand, Espagnol ou Italien			12h
NUMOC			20h
PPP		2h	
Stage facultatif			
UE 402 : FONDAMENTALE DROIT	9		
Droit commercial		21h	9h
Droit administratif 2		21h	9h
UE 403 : FONDAMENTALE	6		
Finance publique		18h	
Economie publique		21h	
UE 404 : OUVERTURE	3		
Culture générale		18h	
405 : UE LIBRE	3		
Au choix de l'étudiant		27h	

ORIENTATION SEMESTRE 4

UE 406 ORIENTATION AGT	6		
Politique comparée		21h	
Problèmes économiques contemporains		21h	9h
UE 406 ORIENTATION RH	6		
Droit des affaires		21h	
Introduction aux Ressources Humaines		21h	
UE 406 ORIENTATION ASSS	6		
Droit de la santé 1		21h	
Enjeux sanitaires et sociaux actuels		21h	
UE 406 ORIENTATION ENS	6		
Problèmes économiques contemporains		21h	9h
Sciences sociales et politiques		21h	
		Total heures étudiant	323h
			170h
			179h

LICENCE 3

SEMESTRE 5	ECTS	CM	TD	PRJ
UE 501 : FONDAMENTALE TRANSVERSE	3			
Langue Vivante 1 : Anglais			20h	
Langue Vivante 2 : Allemand, Espagnol ou Italien			20h	
PPP			10h	
DULAPS ou erasmus				
Projet collectif				75h
UE 502 : FONDAMENTALE DROIT	6			
Droit du travail : rapports individuels		18h	9h	
Droit des sociétés		18h		
Droit fiscal général		18h		
UE 503 : FONDAMENTALE ÉCONOMIE-SOCIOLOGIE	6			
Politiques économiques 1		21h	9h	
Economie et sociologie du travail		21h		
UE 504 : FONDAMENTALE ORGANISATIONS	6			
Economie des organisations		21h		
Communication des organisations		21h		
ORIENTATION SEMESTRE 5				
UE 505 : ORIENTATION RH	9			
Economie des Ressources Humaines		15h	6h	
Gestion de la paie			21h	
UE 505 : ORIENTATION AGT	9			
Organisation Administrative locale		18h		
Fonction publique		18h		
Médias et politiques		10h		

UE 505 : ORIENTATION ASSS	9				
Approche psychologique et sociologique de la santé		21h			
Droit de la santé 2		21h			
UE 505 : ORIENTATION ENS	9				
Métiers d'élève, métiers d'enseignant		21h			
Questions d'école		21h			
SEMESTRE 6	ECTS	CM	TD	PRJ	
UE 601 : FONDAMENTALE TRANSVERSALE	3				
Langue Vivante 1 : Anglais			20h		
Langue Vivante 2 : Allemand, Espagnol ou Italien			20h		
PPP			4h		
DULASP ou ERASMUS					
Projet collectif				75h	
Stage obligatoire (6 semaines minimum)					
UE 602 : FONDAMENTALE DROIT INTERNATIONAL	6				
Relations internationales		21h			
Droit matériel de l'Union Européenne		21h			
UE 603 : FONDAMENTALE ÉCONOMIE	6				
Politiques économiques 2		21h	12h		
Stratégies d'entreprises		21h	12h		
UE 604 : FONDAMENTALE	6				
Droit administratifs des biens		21h	12h		
Protection sociale		21h			
ORIENTATION SEMESTRE 6					
UE 605 ORIENTATION AGT	9				
Préparation concours (note de synthèse et présentation)			21h		
Science politique approfondie		21h			
UE 605 : ORIENTATION RH	9				
Administration du personnel		15h	6h		
Droit du travail : rapports collectifs		21h			
UE 605 : ORIENTATION ASSS	9				
Préparation concours (note de synthèse et présentation)			21h		
Vulnérabilités sociales		21h			
UE 605 : ORIENTATION ENS	9				
Préparation concours (note de synthèse et présentation)			21h		
Difficultés d'accompagnement scolaires		21h			
		Total heures étudiant	300h 346h	154h 196h	150h

Renseignements pratiques

TARIFS

FI FORMATION INITIALE

Frais d'inscription universitaire

FC FORMATION CONTINUE

LICENCE 1
LICENCE 2

2200 € pour les contrats financés par des entreprises, des organismes

200 € pour les contrats financés directement par les auditeurs
+ Frais d'inscription universitaire

FC FORMATION CONTINUE

LICENCE 3

4200 € pour les contrats financés par des entreprises, des organismes

2100 € pour les contrats financés directement par les auditeurs
+ Frais d'inscription universitaire

11

CONTACTS

Gestionnaires de scolarité Informations candidats, étudiants

LICENCE 1 & 2

iae-nancy-scolaritel1aes-contact
@univ-lorraine.fr
iae-nancy-scolaritel2aes-contact
@univ-lorraine.fr
03 72 74 16 46

LICENCE 3

iae-nancy-scolaritel3aes-contact
@univ-lorraine.fr
03 72 74 17 21

Responsables pédagogiques

LICENCE 1 : MATHIEU MARTINELLE
mathieu.martinelle@univ-lorraine.fr
LICENCE 2 : JOHANNA NOËL
johanna.noel@univ-lorraine.fr
LICENCE 3 : LÉONARD MATALA-TALA
leonard.matala@univ-lorraine.fr

Service Formation Continue

Responsable
ÉVELYNE BARTH
evelyne.barth@univ-lorraine.fr
03 72 74 16 43

Service Relations Entreprises & Organisations Insertion Professionnelle

Responsable

ANNE-SOPHIE PETITJEAN
anne-sophie.petitjean@univ-lorraine.fr

Chargée de projet et vie associative Gestion des conventions de stage

ADÈLE JEANNOT
adele.jeannot@univ-lorraine.fr
03 72 74 16 69

Dépôt des offres sur

iae-nancy.jobteaser.com/fr/recruiter_
account/job-offers
AURÉLIE LINDEKENS
aurelie.lindekens@univ-lorraine.fr
03 72 74 16 93

CAMPUS ARTEM

90 RUE DU SERGENT BLANDAN
BP 70618
54010 NANCY CEDEX
03 72 74 17 30

CAMPUS MANUFACTURE

13 RUE MICHEL NEY
BP 90862
54011 NANCY CEDEX
03 72 74 16 40

IAE-NANCY.UNIV-LORRAINE.FR

     @IAENancy